



# Dell Latitude ST 擁有者手冊

管制型號: T02G  
管制類型: T02G001



# 註、警示及警告

 **註:**「註」表示可以幫助您更有效地使用電腦的重要資訊。

 **警示:**「警示」表示有可能會損壞硬體或導致資料遺失，並告訴您如何避免發生此類問題。

 **警告:**「警告」表示有可能導致財產損失、人身傷害甚至死亡。

© 2012 Dell Inc.

本文所用的商標：Dell™、Dell 徽標、Dell Precision™、OptiPlex™、Latitude™、PowerEdge™、PowerVault™、PowerConnect™、OpenManage™、EqualLogic™、Compellent™、KACE™、FlexAddress™、Force10™ 與 Vostro™ 為 Dell Inc. 的商標。Intel®、Pentium®、Xeon®、Core® 與 Celeron® 為 Intel Corporation 在美國及其他國家的註冊商標。AMD®、AMD Opteron™、AMD Phenom™ 與 AMD Sempron™ 為 Advanced Micro Devices, Inc. 的註冊商標與商標。Microsoft®、Windows®、Windows Server®、Internet Explorer®、MS-DOS®、Windows Vista® 與 Active Directory® 為 Microsoft Corporation 在美國及/或其他國家的商標或註冊商標。Red Hat® 與 Red Hat® Enterprise Linux® 為 Red Hat, Inc. 在美國及/或其他國家的註冊商標。Novell® 與 SUSE® 為 Novell Inc. 在美國及其他國家的註冊商標。Oracle® 為 Oracle Corporation 及/或其關係企業的註冊商標。Citrix®、Xen®、XenServer® 與 XenMotion® 為 Citrix Systems, Inc. 在美國及/或其他國家的註冊商標或商標。VMware®、Virtual SMP®、vMotion®、vCenter® 與 vSphere® 為 VMWare, Inc. 在美國或其他國家的註冊商標或商標。IBM® 為 International Business Machines Corporation 的註冊商標。

2012 - 05

Rev. A00

# 目錄

註、警示及警告.....	2
<b>章 1: 拆裝電腦.....</b>	<b>7</b>
拆裝電腦內部元件之前.....	7
建議的工具.....	7
關閉電腦.....	8
拆裝電腦內部元件之後.....	8
<b>章 2: 概觀.....</b>	<b>9</b>
介面.....	9
手寫筆概觀.....	10
手寫筆資訊.....	10
校正手寫筆.....	10
卸下 / 安裝手寫筆電池和手寫筆尖端.....	11
電子手寫筆用途.....	11
使用手寫筆做為滑鼠.....	11
使用手寫筆做為筆.....	11
Tablet PC 輸入面板.....	11
使用檔案.....	12
輸入文字.....	12
筆觸.....	13
觸控用途.....	14
擴充基座.....	15
<b>章 3: 卸下 SD 記憶卡.....</b>	<b>17</b>
安裝 SD 記憶卡.....	17
<b>章 4: 卸下數位板手寫筆.....</b>	<b>19</b>
安裝數位板手寫筆.....	19
<b>章 5: 卸下標籤蓋.....</b>	<b>21</b>
安裝標籤蓋.....	21
<b>章 6: 卸下 SIM 卡.....</b>	<b>23</b>
安裝 SIM 卡.....	24
<b>章 7: 卸下底蓋.....</b>	<b>25</b>
安裝底蓋.....	26

<b>章 8: 卸下電池</b> .....	<b>27</b>
安裝電池.....	28
<b>章 9: 卸下無線區域網路 (WLAN) 卡</b> .....	<b>29</b>
安裝無線區域網路 (WLAN) 卡.....	30
<b>章 10: 卸下無線廣域網路 (WWAN) 卡</b> .....	<b>31</b>
安裝無線廣域網路 (WWAN) 卡.....	32
<b>章 11: 卸下內部儲存裝置 (固態硬碟)</b> .....	<b>33</b>
安裝內部儲存裝置 (固態硬碟).....	33
<b>章 12: 卸下幣式電池</b> .....	<b>35</b>
安裝幣式電池.....	35
<b>章 13: 卸下喇叭</b> .....	<b>37</b>
安裝喇叭.....	38
<b>章 14: 卸下中框組件</b> .....	<b>39</b>
安裝中框組件.....	40
<b>章 15: 卸下攝影機</b> .....	<b>41</b>
安裝攝影機.....	42
<b>章 16: 卸下輸入/輸出 (I/O) 板</b> .....	<b>43</b>
安裝輸入/輸出 (I/O) 板.....	44
<b>章 17: 卸下擴充板</b> .....	<b>45</b>
安裝擴充板.....	46
<b>章 18: 卸下主機板</b> .....	<b>47</b>
安裝主機板.....	48
<b>章 19: 卸下低電壓差動訊號 (LVDS) 纜線</b> .....	<b>49</b>
安裝低電壓差動訊號 (LVDS) 纜線.....	50
<b>章 20: 系統設定</b> .....	<b>51</b>
系統設定概觀.....	51
進入系統設定.....	51
系統設定導覽.....	51
啟動選單.....	52
系統設定選項.....	52

<b>章 21: 故障排除</b> .....	<b>55</b>
增強型預啟動系統評估 (ePSA).....	55
執行 ePSA 診斷公用程式.....	55
嗶聲代碼.....	57
LED 錯誤代碼.....	57
故障排除 N-trig 數位板 .....	58
安裝問題故障排除步驟: .....	58
效能問題故障排除步驟: .....	58
效能問題故障排除步驟: .....	59
<b>章 22: 技術規格</b> .....	<b>61</b>
<b>章 23: 與 Dell 公司聯絡</b> .....	<b>65</b>




# 拆裝電腦


## 拆裝電腦內部元件之前


請遵守以下安全規範，以避免電腦受到可能的損壞，並確保您的人身安全。除非另有說明，否則本文件中的每項程序均假定已執行下列作業：


- 您已執行拆裝電腦中的步驟。
- 您已閱讀電腦隨附的安全資訊。
- 按相反的順序執行卸下程序可以裝回或安裝 (當元件為單獨購買時) 元件。


 **警告:** 拆裝電腦內部元件之前，請先閱讀電腦隨附的安全資訊。如需更多安全最佳實務資訊，請參閱 Regulatory Compliance (法規遵循) 首頁：[www.dell.com/regulatory\\_compliance](http://www.dell.com/regulatory_compliance)。

 **警告:** 許多維修僅可由獲得認可的維修技術人員來完成。您只能依照產品說明文件中的授權說明或在線上或電話服務和支援團隊的指導下，執行故障排除和簡單的維修。由未經 Dell 授權的維修造成的損壞不在保固範圍之內。請閱讀並遵循產品隨附的安全指示。

 **警告:** 為避免靜電損壞，請使用接地腕帶或經常碰觸未上漆的金屬表面 (例如電腦後面的連接器)，以導去身上的靜電。

 **警告:** 處理元件和插卡時要特別小心。請勿碰觸元件或插卡上的觸點。手持插卡時，請握住插卡的邊緣或其金屬固定托架。手持處理器之類的元件時，請握住其邊緣而不要握住其插腳。

 **警告:** 拔下纜線時，請握住連接器或拉片將其拔出，而不要拉扯纜線。某些纜線的連接器帶有鎖定彈片；若要拔下此類纜線，請向內按壓鎖定彈片，然後再拔下纜線。在拔出連接器時，連接器的兩側應同時退出，以避免弄彎連接器插腳。此外，連接纜線之前，請確定兩個連接器的朝向正確並且對齊。

 **註:** 您電腦的顏色和特定元件看起來可能與本文件中所示不同。

為避免損壞電腦，請在開始拆裝電腦內部元件之前，先執行下列步驟。

1. 確定工作表面平整乾淨，以防止刮傷電腦外殼。
2. 關閉電腦 (請參閱 [關閉電腦](#))。
3. 如果電腦已連接至擴充裝置 (已塢接)，例如選配的媒體底座或超薄電池，請將它解除塢接。

 **警告:** 若要拔下網路纜線，請先將纜線從電腦上拔下，然後再將其從網路裝置上拔下。

4. 從電源插座上拔下電腦和所有連接裝置的電源線。

## 建議的工具

本文件中的程序可能需要以下工具：

- 小型平頭螺絲起子
- 0 號十字槽螺絲起子
- 1 號十字槽螺絲起子
- 小型塑膠畫線器
- 快閃 BIOS 更新程式 CD

## 關閉電腦

 **警示:** 為避免遺失資料，請在關閉電腦之前儲存並關閉所有開啟的檔案，結束所有開啟的程式。

1. 關閉作業系統。
2. 確定電腦及連接的所有裝置均已關閉。當您將作業系統關機時，如果電腦和附接的裝置未自動關閉，請將電源按鈕按住約 4 秒以關機。

## 拆裝電腦內部元件之後

在完成任何更換程序後，請確定先連接所有外接式裝置、介面卡、纜線等之後，再啟動電腦。

 **警示:** 為避免損壞電腦，請僅使用專用於此特定 Dell 電腦的電池。請勿使用專用於其他 Dell 電腦的電池。



## 概觀

Dell Latitude ST 安裝 Windows 7 作業系統，採用 10 吋觸控螢幕手寫板，並結合 Tablet 的行動性與筆記型電腦的管理方式、安全性和相容性。

Latitude ST 開啟全新的 Tablet 平台類型，可解決商務使用者的需求，例如：

- 商務級安全性、管理方式與虛擬化支援
- Intel Atom CPU 和完整多點觸控功能，以及手寫筆輸入註解
- 專為健保、教育和金融業使用者提供 Microsoft Windows 7 Home Premium 和 Professional

透過您熟悉的作業系統介面，讓您在路上也能使用企業級安全功能建立和編輯商務文件。本 Tablet 具備便於攜帶的大小、重量和多點觸控功能，提供行動性和輕鬆使用企業應用程式等優點。Latitude ST 可配置全套的 Windows Office 商用應用程式。此外，您可透過選用的擴充基座，將 Tablet 連接滑鼠、印表機、HD 顯示器和有線網路。使用 N-Trig 手寫筆或具備觸控手勢功能的多點觸控螢幕，在 Latitude ST 上輕鬆做筆記，而且其還內建 720 像素的前置攝影機和 5.0 MP 的後置攝影機。Latitude ST 堅固耐用，其橡膠防撞墊可協助保護意外摔落，而 Corning Gorilla 玻璃則可確保螢幕承受意外事件。

Dell Latitude ST 外型輕巧，滿足商務主管、業務經理、醫生和學生對行動性的需求。在短期出差、電訪等工作期間，可使用本產品做為主要系統。本產品的設計概念就是採用類似目前筆記型電腦、桌上型電腦和工作站的管理方式。

## 介面

下表列出 Latitude ST 介面：

**表 1. Latitude ST 介面**

功能	說明
觸控	以手指做為輸入裝置。
Windows 筆記本	原生的筆記應用程式，可直接使用手寫筆或觸控方式輸入。
剪取工具	透過手寫筆或觸控方式擷取部分視覺資料的工具 (文件、圖片等)。
拂動	用於作動常用工作捷徑的手勢。
核取方塊	資料夾中的視覺識別項，用以選擇檔案。
游標回饋	點選位置的視覺標記。
Tablet 輸入面板	此工具可透過手寫筆或觸控方式輸入資料，用以取代鍵盤。
區分輸入裝置的工具	Tablet 輸入面板和圖示會根據使用的是手寫筆或觸控方式來變更大小。
Tablet 游標	用於 Tablet PC 功能的特殊 Tablet 游標，相對於標準滑鼠指標。
觸控小程序	出現在觸控模式中的個別工具，作用相當於按下右鍵。
游標回饋	運用視覺回饋成功來檢視是否已點選目標。

## 手寫筆概觀

Latitude ST 使用多種輸入裝置。除了隨附的標準外接式 USB 鍵盤和滑鼠之外，您還可以選擇靜電筆或只使用手指做為輸入裝置。

Latitude ST 最適合在 Tablet PC 模式中使用靜電筆或手寫筆。手寫筆不使用電池電力，而是由數位板內建的激發線圈產生的磁能獲得供電。手寫筆會收到線圈產生的訊號，並觸發手寫筆傳輸電場。



手寫板上的導線矩陣會感應到傳輸的電場。使用垂直和水平導體接收到的低振幅訊號來判斷正確的手寫筆位置。如此會傳送正確的訊號至數位板的機載處理器。

## 手寫筆資訊



1. 手寫筆
2. 手寫筆上的橡皮擦按鈕
3. 按手寫筆按鈕右鍵
4. 手寫筆尖端
5. 透過可卸式護蓋更換電池

## 校正手寫筆

手寫筆可在預設校正或由您或其他使用者設定的校正之下正常運作。建議您只有在使用個人校正設定來校正手寫筆時，才使用手寫筆。校正可為每位使用者提供最佳手寫筆效能。

1. 開啟**控制台**。
2. 連接兩下 **Tablet PC 設定**。
3. 在 Tablet PC 設定視窗中，按一下**校正**。
4. 在校正手寫筆或觸控輸入畫面中，選擇**手寫筆輸入**。

## 卸下 / 安裝手寫筆電池和手寫筆尖端



如要卸下 / 安裝電池，請先旋開螺絲蓋。電池上標示 '+' 號的一端應先裝入手寫筆。

如要卸下手寫筆尖端，請握住手寫筆尖端，然後將它從手寫筆拉出。將新的筆尖裝入手寫筆頭。




## 電子手寫筆用途

Latitude ST 使用多種輸入裝置。除了隨附的標準外接式 USB 鍵盤和滑鼠之外，您還可以選擇靜電筆或只使用手指做為輸入裝置。

### 使用手寫筆做為滑鼠

您可像使用筆記型電腦的滑鼠或觸控墊一樣地使用手寫筆。握住手寫筆靠近顯示器，即可使小型游標出現。移動手寫筆時，游標也會隨之移動。下表說明如何使用手寫筆。

表 2. 靜電筆用途

外觀	動作	功能
	以手寫筆尖端輕點 Tablet PC 螢幕。	作用和按一下滑鼠相同。
	以手寫筆尖端連續輕點 Tablet PC 螢幕兩次。	作用和連按兩下滑鼠相同。
	用筆碰觸螢幕並暫時固定不動，直至 Windows 在游標周圍畫出完整的圓。	作用和連按滑鼠右鍵相同。

### 使用手寫筆做為筆

手寫識別軟體可讓您使用手寫筆輕鬆在應用程式中輸入文字。有些應用程式，例如 Windows 筆記本，讓您使用手寫筆直接寫入應用程式視窗中。

### Tablet PC 輸入面板

當應用程式不直接支援手寫筆輸入時，您可使用 **Tablet PC 輸入面板** 在應用程式中輸入文字。如果您點選可編輯區域，就會出現 Tablet PC 輸入面板。點選圖示後，輸入面板就會從顯示器邊緣滑出。



如要移動**輸入面板**標籤，您可沿著螢幕邊緣上下拖曳輸入面板標籤。然後，當您點選它時，輸入面板會在此標籤出現的螢幕水平位置開啟。



## 使用檔案

您可以藉由從清單中選取多個項目，一次開啟、刪除或移動多個檔案或資料夾。使用 Tablet 手寫筆，一次移至一個項目上方，然後選取每個項目左側的核取方塊。


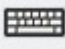
如要啟動核取方塊：

1. 開啟**控制台**。
2. 移至**資料夾選項**。
3. 按一下**檢視**。
4. 在**進階設定**之下，選取**使用核取方塊選取項目**核取方塊，然後按一下**確定**。

## 輸入文字

您可以使用手寫辨識或觸控式鍵盤來輸入文字。

表 3. 輸入面板圖示

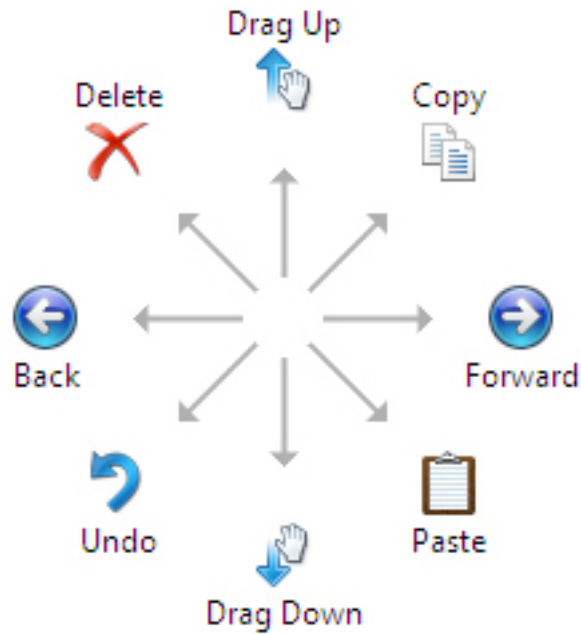
圖示	名稱	功能
	手寫辨識	書寫板和輸入鍵台可將手寫轉換為輸入的文字。您可以在書寫板上連續書寫，就像在橫格紙上書寫。使用輸入鍵台可一次輸入一個字元。輸入鍵台會將手寫轉換為輸入的文字，一次轉換一個字母、數字或符號，但是不會將全字列入考量，而且無法使用手寫字典。如要在輸入面板中切換至輸入鍵台，請點選 <b>工具</b> ，然後 <b>逐字元書寫</b> 。
	觸控式鍵盤	觸控式鍵盤就像標準鍵盤一樣，但是您可以使用您的 Tablet 手寫筆或手指點選輸入文字。

書寫板和輸入鍵台附有數字鍵台、符號鍵台和 web 快速按鍵，可協助您快速正確地輸入這類文字。當您開始書寫時，這些快速按鍵會隱藏，但是當您插入或刪除輸入時，它們就會出現。

根據預設，當您將插入點置於輸入密碼的方塊時，輸入面板會自動切換至觸控式鍵盤。

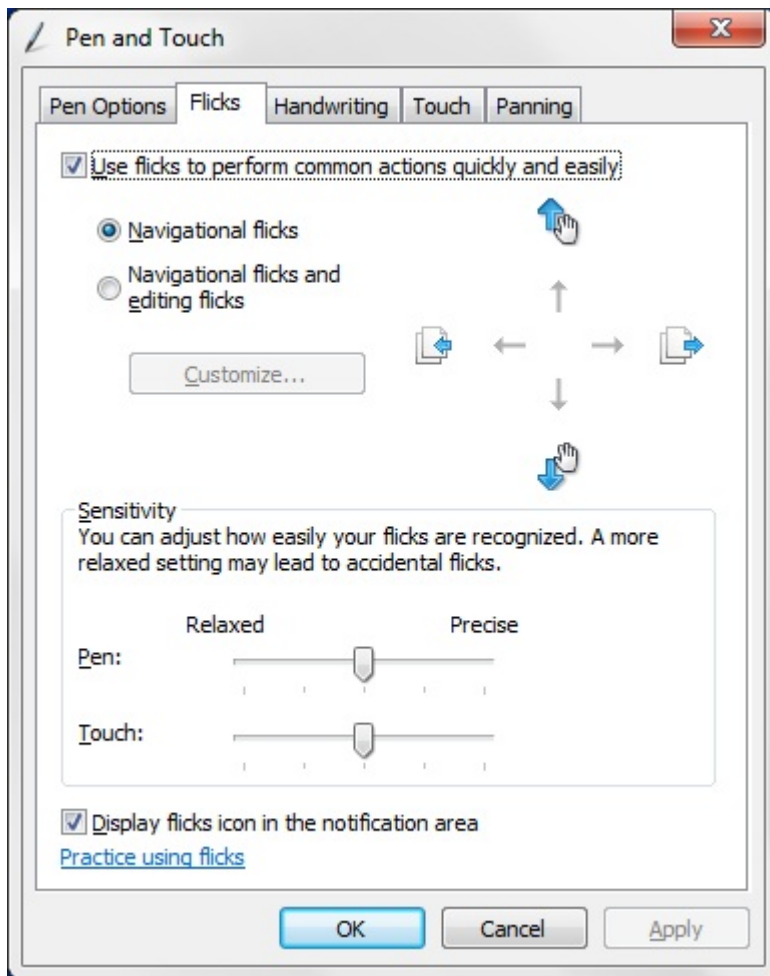
## 筆觸

筆觸可讓您使用手寫筆執行通常需要使用鍵盤才能執行的動作，例如按下 <Page Up> 或使用方向鍵。筆觸是快速、方向性筆勢。您只需朝 8 種方向之一快速畫一條短線。當 Tablet PC 識別筆觸後，就會執行指派的動作。



下圖說明預設的筆觸設定。

如要自訂它們，請移至開始 → > 控制台 → 手寫筆與觸控，然後按一下筆觸標籤。



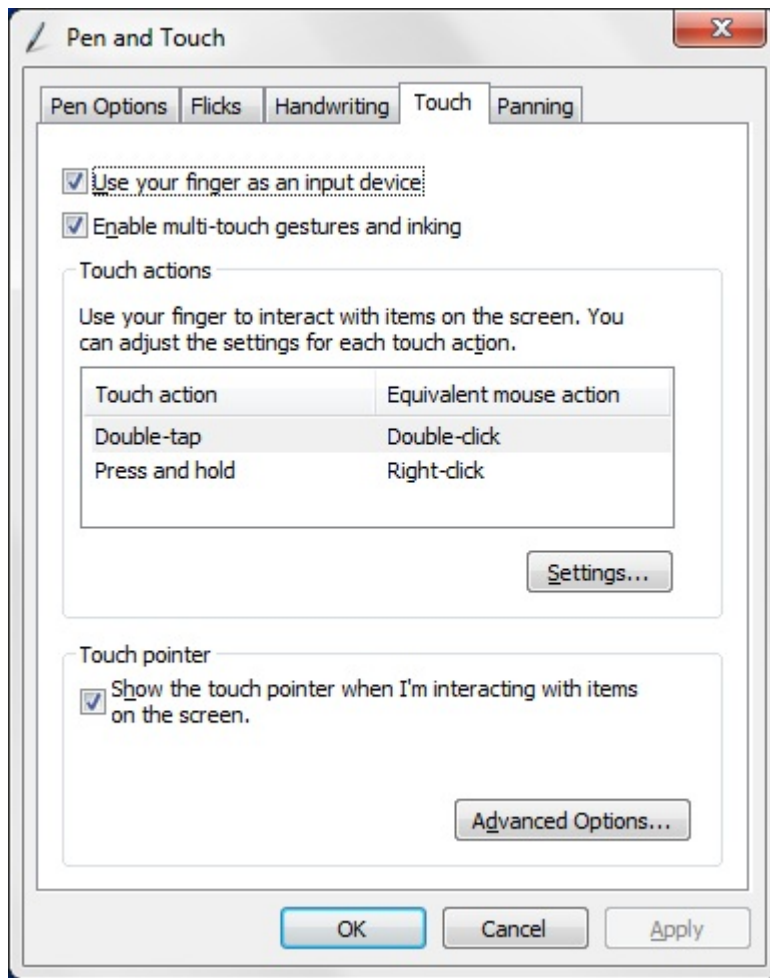
## 觸控用途

Tablet PC 的主要優點之一，就是可輕鬆地從手寫筆切換為觸控輸入。



當使用**觸控模式**時，電腦滑鼠的半透明影像 (稱為觸控指標) 會在您的指尖下浮動。觸控指標有左側和右側滑鼠按鈕，以手指點選即可。您可以使用按鈕下方的區域拖曳觸控指標。

如要顯示觸控指標，請移至**開始** → **控制台** → **手寫筆與觸控**，然後按一下**觸控**標籤。在**觸控指標**區段中，勾選**當我與螢幕上的項目互動時顯示觸控指標**選項。



## 擴充基座

此為 Latitude ST 專用擴充基座。您可從 [dell.com](http://dell.com) 另行購買擴充基座。若要獲得更多資訊，請參見 [support.dell.com](http://support.dell.com) 上的擴充基座安裝指南。



圖 1. 擴充基座前視圖

1. 擴充基座連接器
2. 電源 LED



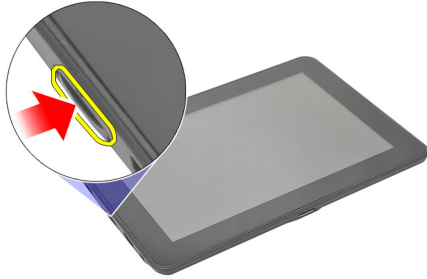
圖 2. 擴充基座後視圖

1. 交流電變壓器連接器
2. USB 2.0 連接器 (1)
3. USB 2.0 連接器 (2)
4. 網路連接器 (RJ45)
5. HDMI 連接器
6. 音效連接器

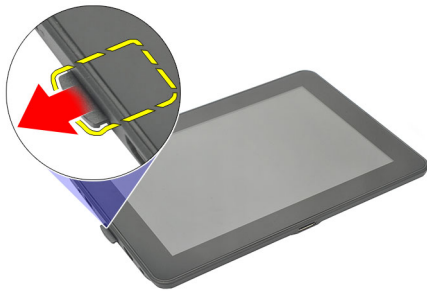


## 卸下 SD 記憶卡

1. 按照[拆裝電腦內部元件之前](#)中的程序進行操作。
2. 壓下 SD 記憶卡，將它從電腦釋放。



3. 將 SD 記憶卡從電腦推出。



## 安裝 SD 記憶卡

1. 將記憶卡推入插槽，直到它卡至定位。
2. 按照[拆裝電腦內部元件之後](#)中的程序進行操作。



## 卸下數位板手寫筆

1. 按照[拆裝電腦內部元件之前](#)中的程序進行操作。
2. 壓下數位板手寫筆，將它從電腦釋放。



3. 將數位板手寫筆從電腦拉出。



## 安裝數位板手寫筆

1. 將數位板手寫筆推入凹槽，直到它卡至定位。
2. 按照[拆裝電腦內部元件之後](#)中的程序進行操作。



## 卸下標籤蓋

1. 按照[拆裝電腦內部元件之前](#)中的程序進行操作。
2. 壓下固定標籤蓋的釋放門鎖。



3. 對角抬起標籤蓋，將它從電腦卸下。



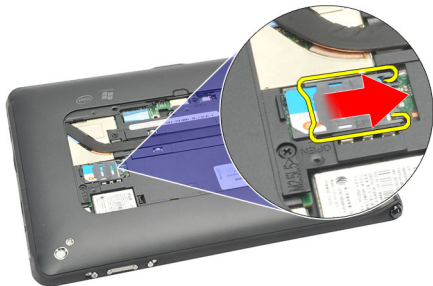
## 安裝標籤蓋

1. 以對角線方式安裝標籤蓋，並對準邊緣的固定夾。
2. 推壓標籤蓋的邊緣，直到它卡至定位。
3. 按照[拆裝電腦內部元件之後](#)中的程序進行操作。



## 卸下 SIM 卡

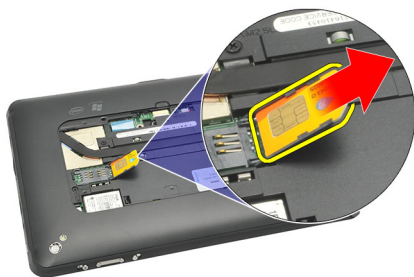
1. 按照[拆裝電腦內部元件之前](#)中的程序進行操作。
2. 卸下[標籤蓋](#)。
3. 推動 SIM 卡座，以解除鎖定 SIM 卡插槽。




4. 向上翻轉 SIM 卡座。



5. 將 SIM 卡從 SIM 卡座拉出，將它從電腦卸下。




 註: 在將 SIM 卡從電腦卸下後，關閉 SIM 卡座。

## 安裝 SIM 卡

1. 將 SIM 卡推入 SIM 卡插槽，直到它卡至定位。
2. 安裝[標籤蓋](#)。
3. 按照[拆裝電腦內部元件之後](#)中的程序進行操作。



## 卸下底蓋

1. 按照[拆裝電腦內部元件之前](#)中的程序進行操作。
2. 卸下**標籤蓋**。  
 註: 卸下手寫筆和 SD 防塵卡, 以防止電腦受損。
3. 卸下來將底蓋固定至電腦的螺絲。



4. 壓下門鎖以鬆開底蓋頂端。



5. 依照圖中的箭頭順序, 撬起並鬆開用來固定底蓋的彈片。



6. 將底蓋從電腦卸下。

## 安裝底蓋

1. 將底蓋附接至電腦。
2. 將底蓋邊緣推壓至固定夾，使它們完全接合。
3. 鎖緊固定底蓋的螺絲。
4. 安裝[標籤蓋](#)。
5. 按照[拆裝電腦內部元件之後](#)中的程序進行操作。

## 卸下電池

1. 按照[拆裝電腦內部元件之前](#)中的程序進行操作。
2. 卸下**標籤蓋**。
3. 卸下**底蓋**。
4. 拔下電池纜線。



5. 卸下將電池固定至電腦的螺絲。



6. 抬起電池並將它從電腦卸下。

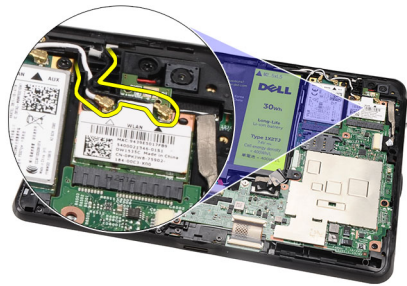


## 安裝電池

1. 將電池置於電池槽。
2. 鎖緊用來固定電池的螺絲。
3. 連接電池纜線。
4. 安裝底蓋。
5. 安裝標籤蓋。
6. 按照[拆裝電腦內部元件之後](#)中的程序進行操作。

## 卸下無線區域網路 (WLAN) 卡

1. 按照[拆裝電腦內部元件之前](#)中的程序進行操作。
2. 卸下[標籤蓋](#)。
3. 卸下[底蓋](#)。
4. 卸下[電池](#)。
5. 拔下連接至 WLAN 卡的天線。



6. 卸下用來固定 WLAN 卡的螺絲。



7. 從電腦卸下 WLAN 卡。



## 安裝無線區域網路 (WLAN) 卡

1. 將 WLAN 卡插入插槽。
2. 鎖緊用來將 WLAN 卡固定在定位的螺絲。
3. 依照 WLAN 卡上的顏色編碼連接至天線。
4. 安裝電池。
5. 安裝底蓋。
6. 安裝標籤蓋。
7. 按照[拆裝電腦內部元件之後](#)中的程序進行操作。
8. 或者，如果 Latitude ST 裝置在出廠時未安裝 LAN 驅動程式或此驅動程式為手動安裝，將會提示您啟動 WLAN。需要執行下列步驟，以成功安裝 WLAN 卡。
  - a) 將 USB 鍵盤連接至電腦，然後重新啟動電腦。
  - b) 在 Dell 徽標出現時按下 <F2> 鍵以「進入設定」。
  - c) 選擇 <F9> 以載入預設值。
  - d) 選擇 <F10> 以儲存設定並結束。

在 Windows 啟動後，將會自動連線 WLAN。

## 卸下無線廣域網路 (WWAN) 卡

1. 按照[拆裝電腦內部元件之前](#)中的程序進行操作。
2. 卸下[標籤蓋](#)。
3. 卸下[底蓋](#)。
4. 卸下[電池](#)。
5. 拔下連接至 WWAN 卡的天線。



6. 卸下用來固定 WWAN 卡的螺絲。



7. 從電腦卸下 WWAN 卡。



## 安裝無線廣域網路 (WWAN) 卡

1. 將無線廣域網路 (WWAN) 卡推入其插槽。
2. 旋緊將 WWAN 卡固定到位的螺絲。
3. 依照 WWAN 卡上的顏色編碼連接至天線。
4. 安裝[電池](#)。
5. 安裝[底蓋](#)。
6. 安裝[標籤蓋](#)。
7. 按照[拆裝電腦內部元件之後](#)中的程序進行操作。



## 卸下內部儲存裝置 (固態硬碟)

1. 按照[拆裝電腦內部元件之前](#)中的程序進行操作。
2. 卸下[標籤蓋](#)。
3. 卸下[底蓋](#)。
4. 拔下電池纜線。
5. 卸下將固態硬碟固定至電腦基座的螺絲。



6. 對角抬起固態硬碟，然後將它從電腦卸下。



## 安裝內部儲存裝置 (固態硬碟)

1. 將內部儲存裝置 (固態硬碟) 插入插槽。
2. 鎖緊用來固定內部儲存裝置連接的螺絲。
3. 連接電池纜線。
4. 安裝[底蓋](#)。
5. 安裝[標籤蓋](#)。
6. 按照[拆裝電腦內部元件之後](#)中的程序進行操作。



## 卸下幣式電池

1. 按照[拆裝電腦內部元件之前](#)中的程序進行操作。
2. 卸下[標籤蓋](#)。
3. 卸下[底蓋](#)。
4. 卸下[電池](#)。
5. 卸下[內部儲存磁碟機](#)。
6. 拔下幣式電池纜線。



7. 釋放幣式電池纜線並將幣式電池從電腦卸下。



## 安裝幣式電池

1. 將幣式電池置於其凹槽，然後配接幣式電池纜線。
2. 鎖緊用來固定內部儲存裝置接線的螺絲。
3. 安裝[內部儲存裝置](#)。
4. 安裝[電池](#)。
5. 安裝[底蓋](#)。
6. 安裝[標籤蓋](#)。
7. 按照[拆裝電腦內部元件之後](#)中的程序進行操作。

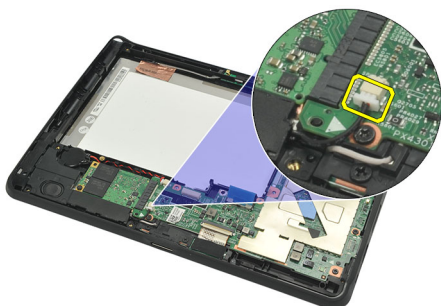


## 卸下喇叭

1. 按照[拆裝電腦內部元件之前](#)中的程序進行操作。
2. 卸下[標籤蓋](#)。
3. 卸下[底蓋](#)。
4. 卸下[電池](#)。
5. 卸下將喇叭固定至電腦的螺絲。



6. 拔下喇叭纜線。



7. 抬起喇叭並將它從電腦卸下。



## 安裝喇叭

1. 將喇叭纜線連接至主機板。
2. 鎖緊固定喇叭的螺絲。
3. 安裝[電池](#)。
4. 安裝[底蓋](#)。
5. 安裝[標籤蓋](#)。
6. 按照[拆裝電腦內部元件之後](#)中的程序進行操作。

## 卸下中框組件

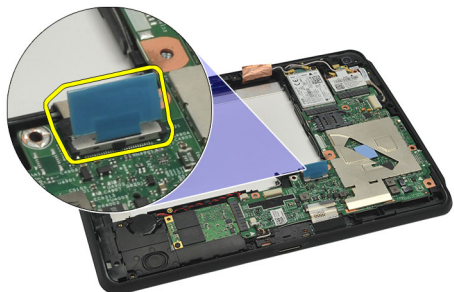
1. 按照[拆裝電腦內部元件之前](#)中的程序進行操作。
2. 卸下[數位板手寫筆](#)。
3. 卸下[標籤蓋](#)。
4. 卸下[底蓋](#)。
5. 卸下[電池](#)。
6. 卸下用來將中框組件固定至電腦的螺絲。



7. 撕下將天線固定在顯示器組件上的膠帶。



8. 拔下顯示器纜線。



9. 將中框組件從顯示器組件撬起，然後將它從電腦卸下。



## 安裝中框組件

1. 將中框組件附接至電腦。
2. 將中框組件邊緣推入固定夾，直到它們完全接合。
3. 連接顯示器纜線。
4. 貼上膠帶，將天線固定至顯示器組件。
5. 鎖緊螺絲，將中框組件固定至電腦。
6. 安裝電池。
7. 安裝底蓋。
8. 安裝標籤蓋。
9. 按照[拆裝電腦內部元件之後](#)中的程序進行操作。



## 卸下攝影機

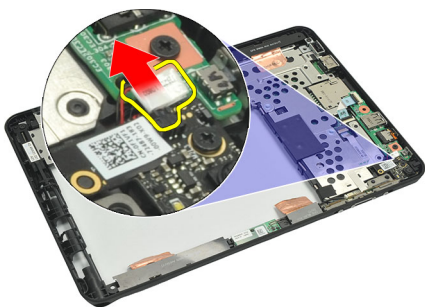
1. 按照[拆裝電腦內部元件之前](#)中的程序進行操作。
2. 卸下[數位板手寫筆](#)。
3. 卸下[標籤蓋](#)。
4. 卸下[底蓋](#)。
5. 卸下[電池](#)。
6. 卸下[中框組件](#)。
7. 從主機板拔下攝影機纜線。



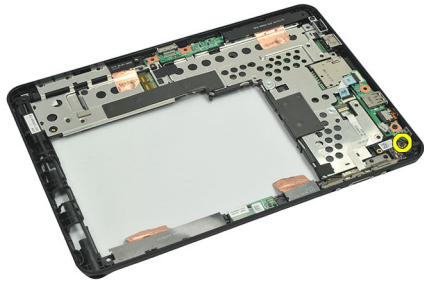
8. 將攝影機纜線從將它固定至主機板的膠帶取下。



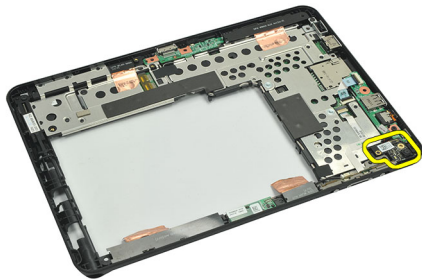
9. 翻轉中框組件蓋，然後拔下攝影機 LED 纜線。



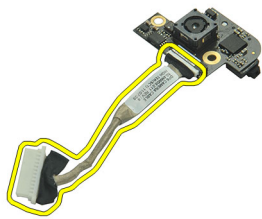
10. 卸下將攝影機板固定至電腦的螺絲。



11. 將攝影機板抬起並從電腦卸下。



12. 將攝影機纜線從攝影機板拔下。

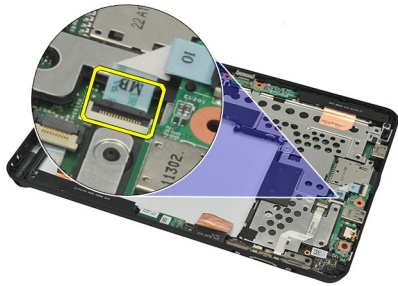


## 安裝攝影機

1. 將攝影機纜線連接至攝影機板。
2. 將攝影機置於顯示器組件頂緣。
3. 鎖緊用來固定攝影機的螺絲。
4. 翻轉中框組件蓋，然後連接攝影機 LED 纜線。
5. 使用膠帶將攝影機纜線固定至主機板。
6. 將攝影機纜線連接至主機板。
7. 安裝[中框組件](#)。
8. 安裝[電池](#)。
9. 安裝[底蓋](#)。
10. 安裝[標籤蓋](#)。
11. 按照[拆裝電腦內部元件之後](#)中的程序進行操作。

## 卸下輸入/輸出 (I/O) 板

1. 按照[拆裝電腦內部元件之前](#)中的程序進行操作。
2. 卸下[數位板手寫筆](#)。
3. 卸下[標籤蓋](#)。
4. 卸下[底蓋](#)。
5. 卸下[電池](#)。
6. 卸下[中框組件](#)。
7. 從主機板拔下 I/O 板纜線。



8. 卸下用來將 I/O 板固定至電腦的螺絲。



9. 將 I/O 板抬起並從電腦卸下。

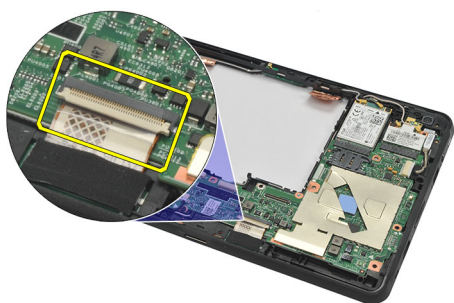


## 安裝輸入/輸出 (I/O) 板

1. 將 I/O 板置於顯示器組件的頂緣。
2. 鎖緊用來將 I/O 板固定至電腦的螺絲。
3. 將 I/O 板纜線連接至主機板。
4. 安裝[中框組件](#)。
5. 安裝[電池](#)。
6. 安裝[底蓋](#)。
7. 安裝[標籤蓋](#)。
8. 按照[拆裝電腦內部元件之後](#)中的程序進行操作。

## 卸下擴充板

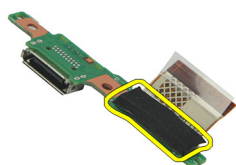
1. 按照[拆裝電腦內部元件之前](#)中的程序進行操作。
2. 卸下[數位板手寫筆](#)。
3. 卸下[標籤蓋](#)。
4. 卸下[底蓋](#)。
5. 卸下[電池](#)。
6. 卸下[中框組件](#)。
7. 將擴充板纜線從主機板拔下。



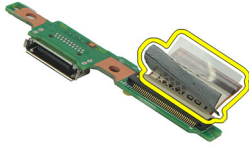
8. 翻轉中框組件，將擴充板抬起並從電腦卸下。



9. 撕下用來固定擴充板的膠帶。

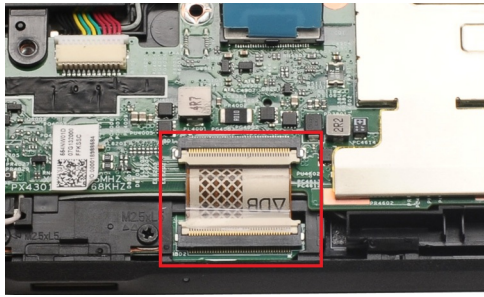


10. 抬起固定夾，然後將擴充板纜線從擴充板拔下。



## 安裝擴充板

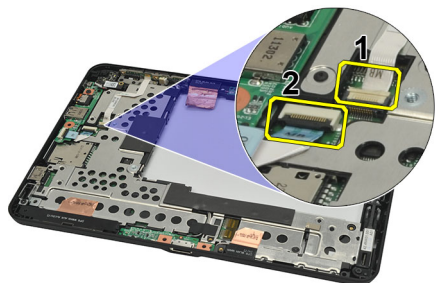
1. 將擴充板纜線連接至擴充板，然後壓下固定夾。
2. 確定擴充板纜線已朝上連接，而主機板的標籤 "DB" 和箭頭均朝上。電極連接錯誤將會導致擴充板故障。



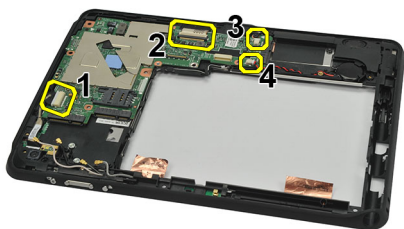
3. 將用來固定纜線連接器的黑色膠帶貼至擴充板。
4. 翻轉中框組件蓋，然後將擴充板纜線連接至主機板。
5. 安裝[中框組件](#)。
6. 安裝[電池](#)。
7. 安裝[底蓋](#)。
8. 安裝[標籤蓋](#)。
9. 安裝[數位板手寫筆](#)。
10. 按照[拆裝電腦內部元件之後](#)中的程序進行操作。

## 卸下主機板

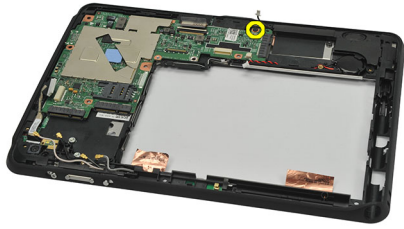
1. 按照[拆裝電腦內部元件之前](#)中的程序進行操作。
2. 卸下[數位板手寫筆](#)。
3. 卸下 [SD 記憶卡](#)。
4. 卸下[標籤蓋](#)。
5. 卸下[手機 SIM](#)。
6. 卸下[底蓋](#)。
7. 卸下[電池](#)。
8. 卸下 [WLAN 卡](#)。
9. 卸下 [WWAN 卡](#)。
10. 卸下[內部儲存磁碟機](#)。
11. 卸下[中框組件](#)。
12. 抬起固定夾，並將電源按鈕板纜線 (1) 和 I/O 板纜線 (2) 拔下。



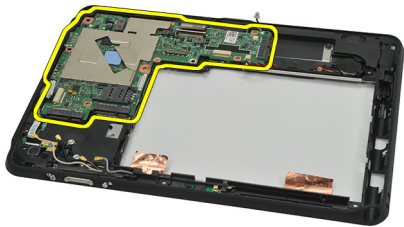
13. 翻轉中框組件，將攝影機纜線從主機板 (1) 拔下和拔下擴充板纜線 (2)、喇叭纜線 (3) 和幣式電池纜線 (4)。



14. 卸下將主機板固定至中框組件的螺絲。



15. 將主機板抬起並將它從電腦卸下。



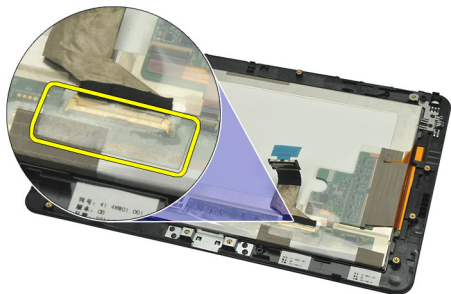
## 安裝主機板

1. 鎖緊將主機板固定至中框組件的螺絲。
2. 翻轉中框組件，將攝影機纜線連接至主機板，並連接擴充板纜線、喇叭纜線和幣式電池纜線。
3. 連接電源按鈕板纜線與 I/O 板纜線，然後壓下固定夾。
4. 安裝[中框組件](#)。
5. 安裝[內部儲存裝置](#)。
6. 安裝[WWAN 卡](#)。
7. 安裝[WLAN 卡](#)。
8. 安裝[電池](#)。
9. 安裝[底蓋](#)。
10. 安裝[手機 SIM 卡](#)。
11. 安裝[標籤蓋](#)。
12. 安裝[SD 記憶卡](#)。
13. 安裝[數位板手寫筆](#)。
14. 按照[拆裝電腦內部元件之後](#)中的程序進行操作。



## 卸下低電壓差動訊號 (LVDS) 纜線

1. 按照[拆裝電腦內部元件之前](#)中的程序進行操作。
2. 卸下[數位板手寫筆](#)。
3. 卸下[標籤蓋](#)。
4. 卸下[底蓋](#)。
5. 卸下[電池](#)。
6. 卸下[中框組件](#)。
7. 撕下固定顯示器纜線的膠帶。



8. 拔下顯示器纜線。



下圖顯示所有元件已依照上述順序從電腦拆下後的顯示板組件。



## 安裝低電壓差動訊號 (LVDS) 纜線

1. 將顯示器纜線連接至顯示板組件。
2. 貼上固定顯示器纜線的膠帶。
3. 安裝[中框組件](#)。
4. 安裝[電池](#)。
5. 安裝[底蓋](#)。
6. 安裝[標籤蓋](#)。
7. 安裝[數位板手寫筆](#)。
8. 按照[拆裝電腦內部元件之後](#)中的程序進行操作。

# 系統設定

## 系統設定概觀


系統設定可讓您：

- 在新增、變更或卸下任何電腦硬體之後，變更系統組態資訊。
- 設定或變更使用者可選的選項，例如使用者密碼。
- 讀取目前記憶體容量，或者設定已安裝的硬碟機類型。
- 電池效能狀況。


使用系統設定之前，建議您記下系統設定的螢幕資訊，以備將來參考。

 **警告：**除非您是相當有經驗的電腦使用者，否則請勿變更此程式的設定。某些變更可能會導致電腦工作異常。

## 進入系統設定

 **註：**在進入系統設定之前，您必須將 USB 鍵盤連接至電腦左側或擴充基座後方 (如果電腦已連接擴充基座) 的 USB 連接埠。

1. 開啟 (或重新啟動) 電腦。
2. 當螢幕上出現藍色 DELL 徽標時，您必須等待 F2 提示出現。
3. 一旦顯示 F2 提示，請立即按 <F2> 鍵。


 **註：**F2 提示表示鍵盤已初始化。此提示會很快出現，因此您必須等待它顯示，然後按 <F2> 鍵。如果您在提示前按 <F2> 鍵，該按鍵動作將無效。

4. 如果您未立即按下並已出現作業系統徽標，請繼續等待直到出現 Microsoft Windows 桌面，然後再關閉電腦重試。

## 系統設定導覽

**Menu (選單)** 顯示在系統設定視窗的頂部。此欄位提供存取系統設定選項的選單。按下 <向左方向鍵> 和 <向右方向鍵> 即可導覽。當反白顯示 **Menu (選單)** 選項時，**Options List (選項清單)** 會列出定義安裝在電腦中的硬體的選項。

**Options Field (選項欄位)** 顯示在 **Options List (選項清單)** 的右側，並包含 **Options List (選項清單)** 中每個選項的相關資訊。在此欄位中，您可以檢視有關電腦的資訊，並變更目前設定。按 <Enter> 鍵可變更目前設定。按 <ESC> 鍵可返回 <ESC> **Options List (選項清單)**。

 **註：**Option Field (選項欄位) 所列的全部選項並非都可變更。

**Help (說明)** 顯示在系統設定視窗的右側，並包含有關 **Options List (選項清單)** 中所選選項的說明資訊。

使用以下按鍵在系統設定畫面中進行導覽：

按鍵	動作
< F2 >	顯示系統設定中任何所選項目的相關資訊。
< Esc >	從目前視圖中結束或將目前視圖切換到系統設定中的 <b>Exit (結束)</b> 頁面。
< 向上方向鍵 > 或 < 向下方向鍵 >	選擇要顯示的項目。
< 向左方向鍵 > 或 < 向右方向鍵 >	選擇要顯示的選單。
- 或 +	變更現有的項目值。
< Enter >	選擇子選單或執行命令。
< F9 >	載入設定預設值。
< F10 >	儲存目前的組態然後結束系統設定。

## 啟動選單

當 Dell 徽標出現時按 <F12> 鍵即可開啟單次啟動選單，並列出系統的有效啟動裝置。本選單中包含 **Hard Drive Network Diagnostics (硬碟網路診斷)** 和 **Enter Setup (進入設定)** 選項。啟動選單中列出的裝置視安裝在系統中的可開機裝置而定。當您嘗試啟動特定裝置或叫出系統的診斷程式時，此選單就十分有用。在啟動選單中所做的變更並不會改變儲存在 BIOS 中的啟動順序。

## 系統設定選項

### Main (主要)

Main (主要) 標籤會列出電腦的主要硬體功能。下表定義每個選項的功能。

表 4. Main (主要) 標籤

選項	功能
System Time (系統時間)	重設電腦內部時鐘的時間。
System Date (系統日期)	重設電腦內部日曆的日期。
BIOS Version (BIOS 版本)	顯示 BIOS 版本。
Service Tag (服務標籤)	顯示電腦的服務標籤。
Asset Tag (資產標籤)	顯示電腦的資產標籤。
CPU Type (CPU 類型)	顯示處理器類型。
CPU Speed (CPU 速度)	顯示處理器的速度。
CPU ID	顯示處理器 ID。
CPU Cache (CPU 快取)	顯示處理器快取記憶體大小的資訊
L1 Cache Size (L1 快取記憶體大小)	顯示處理器 L1 快取記憶體大小。
L2 Cache Size (L2 快取記憶體大小)	顯示處理器 L2 快取記憶體大小。
Fixed HDD (固定 HDD)	顯示硬碟機的型號和容量。
System Memory (系統記憶體)	顯示電腦上內建的記憶體。

選項	功能
Extended Memory (延伸記憶體)	顯示安裝在電腦上的記憶體。
Memory Speed (記憶體速度)	顯示記憶體速度。

### Advanced (進階)

Advanced (進階) 標籤可讓您設定多種影響電腦效能的功能。下表定義每個選項的功能及其預設值。

表 5. Advanced (進階) 標籤

選項	功能	預設值
Intel SpeedStep	啟用或停用 Intel SpeedStep 功能。	Enabled (已啟用)
Virtualization (虛擬)	啟用或停用 Intel 虛擬化功能。	Enabled (已啟用)
Wake on LAN (透過 LAN 喚醒)	可讓您透過 LAN 將系統從待命喚醒。	Enabled (已啟用)
USB Emulation (USB 模擬)	啟用或停用 USB 模擬功能。	Enabled (已啟用)
USB Wake Support (USB 喚醒支援)	允許 USB 裝置將電腦從待命狀態中喚醒。僅在連接交流電變壓器的情況下啟用此功能。	Disabled (已停用)
Adapter Warnings (變壓器警告)	啟用或停用變壓器警告。	Enabled (已啟用)
Charger Behavior (充電器行為)	指定電腦電池在連接到交流電源時是否充電。	Disabled (已停用)
Express Charge (快速充電)	Dell 快速充電技術。	Enabled (已啟用)
Battery Health (電池效能狀況)	顯示目前的電池效能狀況。	
Miscellaneous Devices (其他裝置)	這些欄位可讓您啟用或停用多種內建裝置。	

### Security (安全保護)

Security (安全保護) 標籤顯示安全保護狀態，並允許您管理電腦的安全保護功能。

表 6. Security (安全保護) 標籤

Computrace	啟用或停用電腦上的 Computrace 功能。
TPM support (TPM 支援)	啟用或停用 TPM 支援。

### Boot (啟動)

Boot (啟動) 標籤可讓您變更啟動順序。

### Exit (結束)

此部分可讓您在結束系統設定之前，儲存、放棄和載入預設設定。



# 故障排除


## 增強型預啟動系統評估 (ePSA)

ePSA 是您電腦提供的一種診斷公用程式。本公用程式提供一連串的電腦硬體測試。即使您的電腦未安裝任何媒體 (硬碟、光碟機等)，仍可執行這些測試。如果元件未通過 ePSA 測試，系統會顯示錯誤代碼並發出嗶聲代碼。

### 功能

- 圖形使用者介面
- Automatic Default Operation (自動預設操作) - 對所有裝置執行測試，使用者可中止作業並選擇任何裝置
- 檢查主開機記錄，以確定是否已準備好開機進入完整的作業系統環境
- Notebook panel test (筆記型電腦面板測試)
- Video memory test (影像記憶體測試)
- Battery test (電池測試)
- Charger test (充電器測試)
- Fan test (風扇測試)
- Event log scan (事件記錄檔掃描)
- Multiprocessor cache test (多處理器快取測試)
- Configuration (設定) - 顯示纜線連線能力、藍芽、WLAN 和 WWAN 裝置的安裝狀態
- System Health (系統狀況) - 顯示風扇、電池、溫度和連線能力指示器

## 執行 ePSA 診斷公用程式

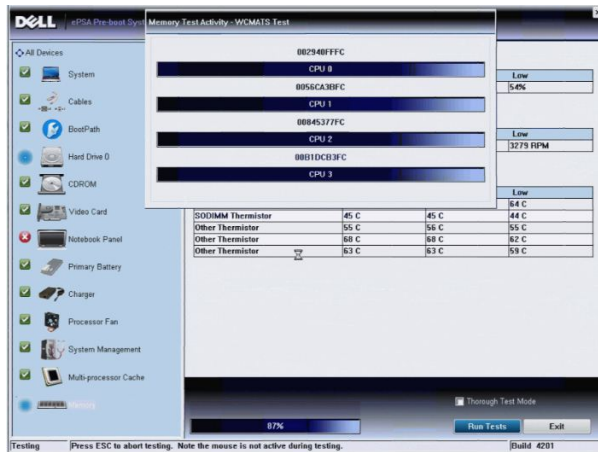
 註: 以下步驟用於在 DOS 模式中執行 ePSA 診斷公用程式，毋需使用外接式鍵盤。

手寫筆可在預設校正或由您或其他使用者設定的校正之下正常運作。建議您只有在使用個人校正設定來校正手寫筆時，才使用手寫筆。校正可為每位使用者提供最佳手寫筆效能。

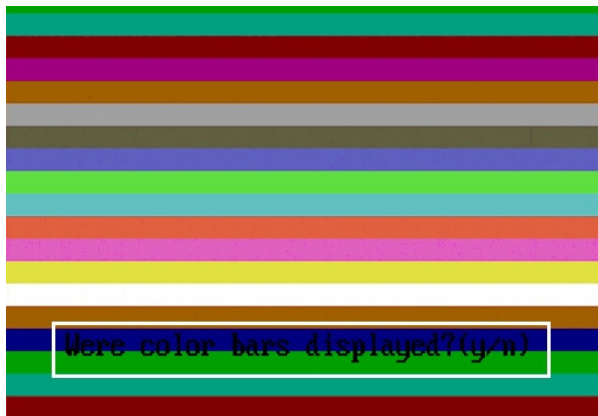
1. 將系統開機，然後立即同時按下電源 + 安全性 (Ctrl-Alt-Del) 按鈕約一秒。



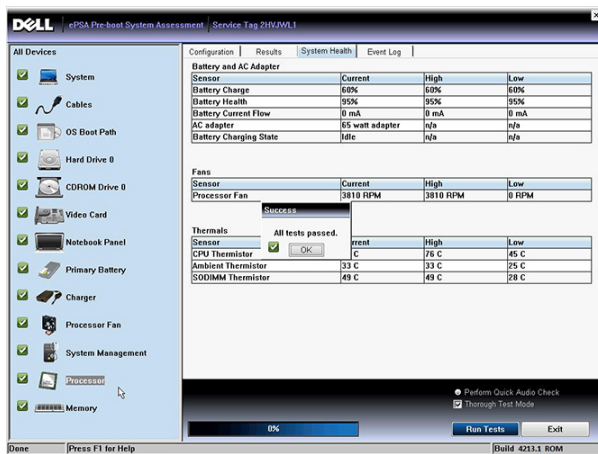
- 電腦將會啟動並自動開始執行 ePSA 公用程式。



- 在測試期間，會提示您回答 YES 或 NO。如要回答，按下提高音量 = YES 或降低音量 = NO。

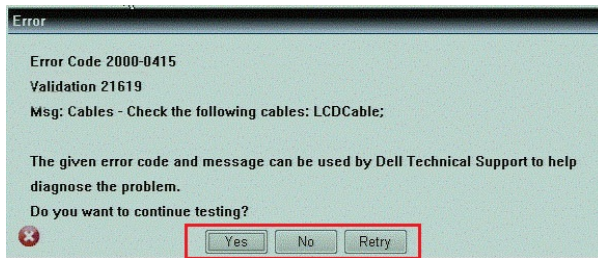


- 當測試完成時，按下安全性按鈕 (Ctrl-Alt-Del) 以按一下 OK (確定)。



- 在選項之間切換時，提高音量和降低音量按鈕也可當成 Tab 鍵使用。





## 嗶聲代碼

如果電腦在啟動時顯示器無法顯示錯誤或問題，您的電腦會發出一連串的嗶聲。這一連串的嗶聲稱為嗶聲代碼，用來識別發生的問題。嗶聲之間的延遲為 300 毫秒，每組嗶聲之間的延遲為 3 秒，嗶聲會持續 300 毫秒。在每次嗶聲和每組嗶聲之後，BIOS 應會偵測使用者是否按下電源按鈕。如果是這樣，BIOS 將會從迴圈跳出，並執行正常關機程序和電源系統。

### 代碼 原因與故障排除步驟

- 1 BIOS ROM 總和檢查正在執行或失敗。  
主機板故障，含 BIOS 損毀或 ROM 錯誤
- 2 未偵測到 RAM  
未偵測到記憶體
- 3 晶片組錯誤 (北橋和南橋晶片組、DMA/IMR/計時器錯誤)、日期時鐘測試失敗、A20 閘故障、超級 I/O 晶片發生故障、鍵盤控制器測試失敗  
主機板故障
- 4 RAM 讀/寫失敗  
記憶體故障
- 5 即時時鐘電源故障  
CMOS 電池故障
- 6 影像 BIOS 測試失敗  
影像卡故障
- 7 CPU - 快取記憶體測試失敗  
處理器故障
- 8 顯示器  
顯示器故障

## LED 錯誤代碼

診斷 LED 代碼是透過電源按鈕 LED 通訊。電源按鈕 LED 會閃爍對應故障情況的 LED 代碼。例如：針對未偵測到記憶體 (LED 代碼 2)，電源按鈕 LED 會先閃爍兩下，暫停一下，然後再閃爍兩下，暫停一下，以此類推，直到系統關機為止。

### 代碼 原因與故障排除步驟

- 1 主機板：BIOS ROM 故障  
主機板故障，含 BIOS 損毀或 ROM 錯誤

## 代碼 原因與故障排除步驟

- |   |  |
|---|--|
| 2 | 記憶體<br>未偵測到記憶體/RAM   |
| 3 | 晶片組錯誤 (北橋和南橋晶片組、DMA/IMR/計時器錯誤)、日期時鐘測試失敗、A20 閘故障、超級 I/O 晶片發生故障、鍵盤控制器測試失敗<br>主機板故障 |
| 4 | RAM 讀/寫失敗<br>記憶體故障   |
| 5 | 即時時鐘電源故障<br>CMOS 電池故障  |
| 6 | 影像 BIOS 測試失敗<br>影像卡故障  |
| 7 | CPU - 快取記憶體測試失敗<br>處理器故障   |
| 8 | 顯示器<br>顯示器故障   |

## 故障排除 N-trig 數位板

N-trig Tablet Settings 小程式可用於調整數位板的多項設定。在載入 N-trig 驅動程式後，會在系統匣出現圖示。下節提供故障排除步驟，以說明如何解決安裝和效能問題。

### 安裝問題

錯誤訊息：「Hardware is not adequate for running this software (硬體不適用於執行本軟體)」

### 故障排除步驟：

1. 檢查您嘗試執行的搭售適用於作業系統 (Win7)
2. 檢查您嘗試執行的搭售適用於正確類型 (32 位元，64 位元)

### 效能問題

無多點觸控功能：搭售的 N-trig 軟體未安裝

### 故障排除步驟：

1. 檢查 N-trig 搭售軟體是否已安裝。開啟**控制台** → **N-trig DuoSense Digitizer Settings**。如果搭售未安裝，請安裝電作業系統的適用搭售。
2. 檢查系統資訊以檢視已偵測到多少觸控點。
  - 按一下**開始**。
  - 在**電腦**上按滑鼠右鍵，然後從功能表選擇**內容**。
  - 觸控點數目將會出現在資訊視窗中

System


Rating: Windows Experience Index

Processor: Intel(R) Atom(TM) CPU Z670 @ 1.50GHz 1.50 GHz

Installed memory (RAM): 2.00 GB

System type: 32-bit Operating System

Pen and Touch: Pen and Touch Input Available with 4 Touch Points



## 效能問題

無多點觸控功能：搭售的 N-trig 軟體已安裝

### 故障排除步驟：

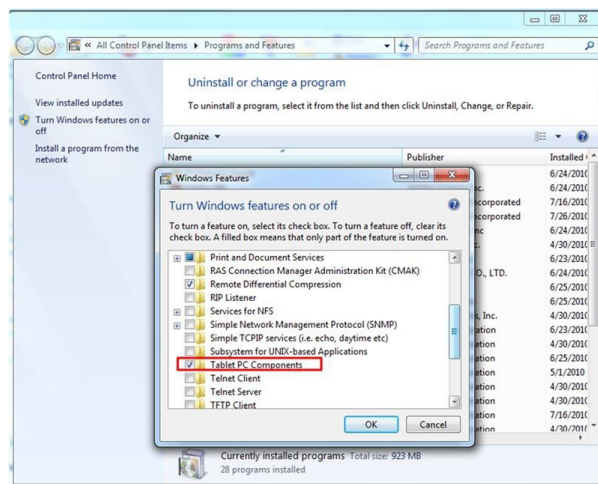
- 開啟裝置管理員並檢查電腦是否已識別數位板。



- 如果已識別此裝置，請解除安裝並重新安裝 N-trig 搭售。
- 如果裝置未識別，請檢查您是否在**未知的裝置**之下找到它，並為該未知裝置更新驅動程式。


在 Windows 7 中，在成功安裝 N-trig 搭售軟體之後，檢查 Tablet PC 元件核取方塊 (在 Windows 功能中) 已選取。

如要這麼做，請導覽至**控制台** → **程式和功能**。在**程式和功能**視窗中，按一下左側邊列中的**開啟或關閉 Windows 功能**連結，如下圖所示。





## 技術規格

 註: 提供的項目可能會因國家/地區而異。以下僅列出依法需隨附於電腦的零件規格。若要獲得更多有關電腦組態的資訊, 請按一下**開始** → **說明及支援**, 然後選擇選項以檢視有關電腦的資訊。

### 系統資訊

晶片組	Intel SM35 高速晶片組
DRAM 匯流排寬度	32 位元
快閃 EPROM	SPI 16M 位元

### 處理器

類型	Intel Atom Z670
外接式匯流排頻率	800 MHz

### 記憶體

記憶體容量	2 GB
記憶體類型	800 MHz DDR2

### 音效

類型	基本音效等級
控制器	IDT 92HD87
立體聲轉換	24 位元 (類比至數位和數位至類比)
介面:	
內部	高傳真音效
外接式	麥克風輸入/立體聲耳機/外接式喇叭連接器
喇叭	一個
內建喇叭放大器	每聲道 2 W (一般)
音量控制	搖桿

### 影像

影像類型	內建於主機板上
資料匯流排	內建影像
影像控制器	Intel HD 圖形卡 600
影像記憶體	766 MB

---

## 通訊

---

網路配接器	一個 RJ-45 連接器支援 (透過擴充基座提供)
無線	<ul style="list-style-type: none"><li>• 啟動/關閉無線功能</li><li>• WWAN 和全球導航衛星系統 (GNSS)</li><li>• Wi-Fi</li></ul>

---

## 連接埠和連接器

---

音效	一個麥克風連接器/立體聲耳機/喇叭連接器
影像	一個 19 插腳 HDMI 連接器
USB	一個 4 插腳 USB 2.0 相容連接器
記憶卡讀卡器	一個 3 合 1 記憶卡讀卡器

---

## 顯示器

---

類型	WXGA IPS LED
尺寸	10.1 吋高解析度 (HD)
尺寸:	
高度	135.60 公釐 (5.34 吋)
寬度	216.96 公釐 (8.54 吋)
對角線	255.85 公釐 (10.07 吋)
可使用區域 (X/Y)	216.96 公釐 / 135.60 公釐
最大解析度	1280 x 800 像素
最大亮度	340 nit
更新頻率	60 Hz
最小檢視角度:	
水平	+/- 80°
垂直	+/- 80°
像素距離	0.1695 公釐 / 0.1695 公釐

---

## 電池

---

類型 (30Whr)	4 芯鋰電池
尺寸	
長度	165.50 公釐 (6.56 吋)
高度	5.90 公釐 (0.23 吋)
寬度	114.10 公釐 (4.49 吋)
重量	200.00 克 (0.44 磅)
電壓	7.4 VDC

---

**電池**

---

## 溫度範圍

作業時	0 °C 至 60 °C (32 °F 至 140 °F)
未作業時	- 20 °C 至 60 °C ( - 4 °F 至 140 °F)

幣式電池 3 V CR2032 鋰電池

---

**交流電變壓器**

---

類型	30 W
輸入電壓	100 VAC 至 240 VAC
輸入電流 (最大)	1.0 A
輸入頻率	50 Hz 至 60 Hz
輸出功率	30 W
輸出電流 (30 W)	1.58 A
額定輸出電壓	19 +/- 1.0 VDC
溫度範圍	
作業時	0 °C 至 40 °C (32 °F 至 104 °F)
未作業時	- 20 °C 至 85 °C ( - 4 °F 至 185 °F)

---

**實機尺寸**

---

高度	15 公釐 (0.59 吋)
寬度	270 公釐 (10.63 吋)
厚度	186 公釐 (7.32 吋)
重量 (最小)	816 克 (1.80 磅)

---

**環境參數**

---

## 溫度:

作業時	0 °C 至 35 °C (32 °F 至 95 °F)
存放時	- 40 °C 至 65 °C ( - 40 °F 至 149 °F)

## 相對濕度 (最大):

作業時	10 % 至 90 % (非冷凝)
存放時	5 % 至 95 % (非冷凝)

## 海拔高度 (最大):


作業時	- 15.20 公尺至 3048 公尺 ( - 50 呎至 10,000 呎)
未作業時	- 15.20 公尺至 10,668 公尺 ( - 50 呎至 35,000 呎)

空氣中懸浮污染物級別 G1 (按照 ISA-71.04 - 1985 的定義)





## 與 Dell 公司聯絡

 註: 如果無法連線網際網路, 則可以在購買發票、包裝單、帳單或 Dell 產品目錄中找到聯絡資訊。

Dell 提供多項線上和電話支援與服務選擇。服務的提供因國家/地區和產品而異, 某些服務可能在您所在地區並不提供。若因銷售、技術支援或客戶服務問題要與 Dell 聯絡:

1. 上網到 [support.dell.com](http://support.dell.com)。
2. 選擇您的支援類別。
3. 如果您不是美國地區的客戶, 請在 [support.dell.com](http://support.dell.com) 網頁最下方選擇國家/地區代碼, 或選擇 **All** (全部) 查看更多選擇。
4. 根據您的需求選擇適當的服務或支援連結。